



envavanttoutes@gmail.com

www.enavanttoutes.fr

06.63.12.40.45

Rapport d'activités 2016

I. Présentation générale du projet d'En avant toute(s)

En avant toute(s) est une association loi 1901, créée en décembre 2013. Son siège social est à Conflans-Sainte-Honorine (78). Son territoire d'action, initialement prévu dans les Yvelines, est désormais étendu à l'Île-de-France, en particulier le Val-d'Oise. Via le tchat, l'association étend son champ d'action à toute la France.

A. Objectifs et cibles

En avant toute(s) lutte pour **l'égalité des genres** et **la fin des violences faites aux femmes**. Elle s'adresse spécifiquement aux 12-25 ans pour sensibiliser à l'égalité et accompagner les jeunes femmes victimes de violences au sein du couple.

Les **missions générales** de l'association sont les suivantes :

- Sensibiliser à l'égalité des genres et prévenir les violences sexistes (prévention sur le terrain et à travers le numérique sur le site www.enavanttoutes.fr)
- Accompagner les femmes victimes de violences au sein de couple et de la famille (à travers le tchat).

B. Éthique

En avant toute(s) est une **association féministe** qui lutte pour les droits des femmes, pour **l'égalité entre les femmes et les hommes** et pour **la fin des violences sexistes**.

Les violences au sein du couple, c'est-à-dire les atteintes portées par un.e conjoint.e ou un.e ex-conjoint.e sur sa ou son partenaire, sont multiformes : physiques, sexuelles, verbales, économiques, psychologiques... Elles impactent gravement les personnes qui en sont victimes.

Ces violences touchent en très grande majorité les femmes : 216 000 femmes âgées de 18 à 75 ans sont victimes chaque année de leur conjoint ou de leur ex-conjoint¹. Les mineures ne rentrent pas dans ces statistiques, alors qu'elles sont elles aussi victimes ; par ailleurs, ce chiffre ne prend en compte que les personnes vivant en ménage et ne considère que les violences physiques. Il s'agit donc d'une **estimation minimale**.

En avant toute(s) considère ces violences comme un problème de société intimement lié aux inégalités qui subsistent entre les femmes et les hommes. Les violences au sein du couple sont

¹ <http://stop-violences-femmes.gouv.fr/Les-chiffres-de-reference-sur-les.html>

minimisées, banalisées voire tolérées. Cela est dû aux rôles sociaux imposés aux hommes comme aux femmes, qui légitiment des comportements tels que la jalousie, le contrôle de la partenaire, sa disponibilité sexuelle. Il s'agit donc pour l'association de participer au changement des mentalités afin d'endiguer progressivement ce phénomène.

***En avant toute(s)* croit en l'émancipation des femmes, dans une logique d'empowerment.** C'est pourquoi les femmes sont écoutées, accompagnées sans jamais être jugées : l'équipe ne décide pas de ce qui est bon pour elle et ne leur dit jamais ce qu'elles doivent ou ne doivent pas faire. Il s'agit de leur donner les clés de compréhension des mécanismes de violence et de leur indiquer quelles solutions sont possibles pour se détacher de l'emprise qu'elles subissent. Les femmes suivies sont les seules maîtresses de leur vie, et nous militons pour qu'elles fassent leurs propres choix et développent leur estime personnelle.

C. Équipe et fonctionnement

- L'équipe

Président	Thomas Humbert
Vice-Présidente	Céleste Danos
Trésorière	Anne Berets
Secrétaire	Clémence Naïr-Telfser
Fondatrice et responsable des programmes	Ynaée Benaben
Chargée de projets et responsable de la communication	Louise Delavier

- Le bénévolat

Ynaée Benaben et Louise Delavier travaillent à plein temps pour faire vivre l'association. Les décisions sont prises en accord avec le président, la vice-présidente et le bureau, qui assurent notamment un rôle de représentation.

L'organisation de l'association se veut la plus horizontale possible : les décisions sont prises en collégialité, après écoute attentive des salariées.

Des rencontres régulières avec les bénévoles et adhérent.e.s sont également mises en place. Deux jeudis par mois, les bénévoles se retrouvent à 19h dans le cadre des réunions Just do EAT.

En 2016, l'association a structuré l'activité bénévole en **huit pôles**. Chaque pôle est coordonné par un.e responsable. Le but de cette structuration est de donner davantage d'indépendance à l'association en permettant aux bénévoles de mener des activités par elles.eux-mêmes, de diversifier les manifestations et événements auxquels *En avant toute(s)* peut participer, et de proposer de nouvelles opportunités et activités à l'association.

Pour plus d'informations sur les pôles d'*En avant toute(s)*, voir le tableau en annexe.

- Les locaux

Depuis juin 2016, *En avant toute(s)* travaille au sein des "Voisines", à Denfert-Rochereau, premier espace de travail dédié aux droits des femmes. Ces locaux permettent d'initier des projets avec les

autres associations présentes sur le lieu, comme la participation à la « Campagne Ados », pensée pour prévenir les risques d’excision que peuvent subir les jeunes femmes vivant en France (en collaboration avec la plateforme Excision, parlons-en !).

D. Les partenaires [à compléter]

En avant toute(s) a choisi de travailler avec les acteurs et actrices de l’égalité et en complémentarité des dispositifs existants. Elle compte ainsi un large réseau de partenaires et d’interlocuteurs.trices en fonction des actions envisagées et des champs de compétence.

Partenaires institutionnels :

- Ministère de la Famille, de l’Enfance et des Droits des femmes
- Direction Départementale de la Cohésion Sociale : Marielle Savina, chargée de mission à l’égalité femmes-hommes des Yvelines
- Centre Hubertine Auclert
- Ville de Sartrouville : David Carmier, conseiller communal en charge de l’administration générale, de la coordination des grands projets et de l’intercommunalité
- Boucle de la Seine : Catherine Ternon, cheffe de projet Politique de la ville

Partenaires associatifs :

- FIT – Une femme, un toit (Paris)
- Du Côté des Femmes (Cergy et Sarcelles)
- Maison des Jeunes et de la Culture de Sartrouville
- Musique dans la rue (78)
- Polyvalences
- Collectif féministe contre le viol
- Excision Parlons-en !
- Fédération nationale solidarité femmes

Partenaires financiers :

Partenaires financiers privés :

- Lush
- Fondation ELLE
- Fondation RAJA
- Fondation Bouygues Télécom
- Fonds pour les femmes en Méditerranée

Partenaires financiers publics :

- Direction régionale de la Jeunesse, des Sports et de la Cohésion sociale
- Direction régionale aux droits des femmes et à l’égalité

II. Actions d’En avant toute(s) en 2016

A. Événements

L’association met en place des événements tout au long de l’année afin de lever des fonds, de se faire connaître et de rencontrer de nouveaux.elles bénévoles et adhérent.e.s. En 2016, *En avant toute(s)* a diversifié ses événements et manifestations.

- **Les Brocantes**

Vide-grenier Resoquartier – 22 mai 2016

Le 22 mai 2016, *En avant toute(s)* a participé la brocante organisée par l'association Resoquartier.

Cette brocante a été l'occasion d'inventer des jeux de sensibilisation pour le grand public. Des tote bags créés par *En avant toute(s)* ont également été vendus.



Brocante de la rue des Caffarelli – 5 juin 2016

En plus des jeux de sensibilisation, cette brocante a été l'occasion de proposer une animation photo, à l'initiative de la bénévole Joan Gachignard.



Brocante de la Butte aux Cailles – 26 juin 2016



Marchés de Noël de la Fondation ELLE (8 décembre) et de Lagardère (12 décembre)

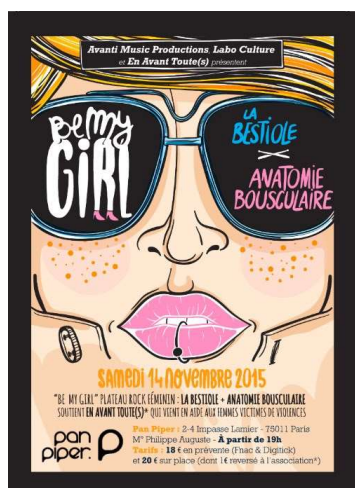
Les marchés de Noël ont été l'occasion de créer de nouveaux produits : des cartes de vœux, des décorations de Noël, nouvelle collection de tote bags...

Événements festifs

BE MY GIRL – 6 février 2016

En avant toute(s) a été invitée à participer à la soirée BE MY GIRL organisée au Pan Piper le 6 février 2016, avec les groupes La Bestiole et Anatomie Bousculaire.

Cette soirée a été l'occasion de présenter l'activité de l'association à un public plus large, de rencontrer le directeur de la salle et les membres des groupes. L'association a tenu un stand et a pu vendre des tote bags et rencontrer de nombreuses personnes. 1€ par place étant reversé à l'association, *En avant toute(s)* a touché 100€.



Affiche de la soirée BE MY GIRL
prévue le 6 février 2016

Soirée d'inauguration des Voisines – 22 septembre 2016



Louise Delavier a pris la parole au nom du collectif « Les Voisines ». S'en est suivie la coupe officielle du ruban, aux côtés de Pascal Cherki, Député de la 11e circonscription de Paris, Carine Petit, Maire du 14ème, Célia Blauel, adjointe à la Mairie de Paris au développement durable, à l'environnement et à l'eau, Eric Pliez, Directeur général d'Aurore, et Thomas Delpech, Délégué Général de la Fondation du Groupe Up.

L'inauguration a été suivie par une visite des locaux ainsi que des animations proposées par les associations des Voisines. *En avant toute(s)* a proposé un danceoké, organisé à La Lingerie, le bar des Grands Voisins.

Les grandes dates pour les droits des femmes

Journée internationale de lutte pour les droits des femmes – 8 mars 2016

Le 8 mars, *En avant toute(s)* a été invitée au forum de l'association « Osez le Féminisme ! ». Nous avons tenu un stand, vendu des tote bags, et Louise Delavier a pris la parole pour évoquer la question des violences faites aux femmes et présenter l'action de l'association.

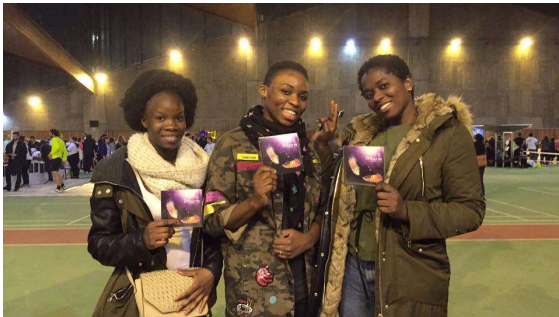
La soirée s'est déroulée en présence de Marie-Christine Lemardeley, adjointe à la mairie de Paris chargée de toutes les questions relatives à l'enseignement supérieur, la vie étudiante, la recherche, d'Isabelle Germain, fondatrice des « Nouvelles News », des « Matermittentes », de « Femmes ici ailleurs » et de « Empow'Her ».



Journée internationale de lutte contre les violences faites aux femmes - 25 novembre 2016

La Nuit des relais – 24 novembre 2016

En avant toute(s) a participé à la « Nuit des Relais », organisée par la Fondation des Femmes. Il s'agit d'une course de relais solidaire par équipe, à laquelle de nombreux.ses champion.nes olympiques ont participé : Christine Arron, Laurent Chambertin, Richard Dacoury, Séverine Desbouys, Laurence Fischer, Laura Flessel, Ayodele Ikuesan, Malia Metella, Maguy Nestoret-Ontanon et Odiah Sidibé. La soirée a permis à la Fondation de collecter 33 000 euros. *En avant toute(s)* a tenu un stand aux côtés des associations « FIT, Une femme un toit » et « Résonantes » et a proposé un danceoké pour animer la soirée.



La brocante du 25 novembre – rue de Bretagne

Le 25 novembre, les militant.e.s d'*En avant toute(s)* ont participé à une brocante. Elle a été l'occasion de tester les nouveaux produits destinés à la vente de l'association – la nouvelle collection de sacs, les cartes de vœux, les décorations de Noël et des biscuits de Noël – ainsi que de discuter avec les habitants du quartier des violences faites aux femmes, en un jour symboliquement fort pour cette lutte.



Une initiative labellisée

Le site d'*En avant toute(s)* et ses interventions en milieu scolaire ont été labellisés par le Ministère de la Famille, de l'Enfance et des Droits des femmes « Sexisme pas notre genre ». L'association était présente lors du lancement de cette campagne, qui s'étend du 8 septembre 2016 au 8 mars 2017.



B. Retour sur les projets de 2016

1) La prévention

La prévention aux violences sexistes en milieu scolaire

En 2017, *En avant toute(s)* a poursuivi ses actions de **prévention**.

Grâce à son partenariat avec l'association *Du Côté des Femmes*, l'équipe d'*En avant toute(s)* a été formée à la prévention des comportements sexistes en milieu scolaire. Elle a réalisé des **interventions** pour le compte de *Du Côté des Femmes* (95) entre mars 2016 et juin 2016.

L'association a observé les collèges de Sarcelles et d'Argenteuil avant d'intervenir dans des collèges de Saint-Gratien, Goussainville, et Persan.

« La parole des jeunes pour l'égalité »

Dans le volet de prévention, l'association organise également le projet « **La parole des jeunes pour l'égalité** » de décembre 2015 à février 2016.

En effet, afin de s'implanter au mieux à Sartrouville et d'y rencontrer les jeunes, *En avant toute(s)* a décidé de réaliser une activité conjointe avec la MJC, financée par la DRDFE des Yvelines.

Le projet s'est déroulé de décembre 2015 à février 2016. Le premier atelier a eu lieu le 23 décembre de 14 à 16h à la MJC de Sartrouville et consiste en un débat pour ouvrir les questions sur l'égalité. Le deuxième atelier de 2h30, continuant le débat et s'appuyant sur un micro-trottoir réalisé à la MJC, a eu lieu le 30 janvier. Les jeunes ont ensuite eu la possibilité d'écrire et d'enregistrer des chansons autour de la thématique de l'égalité, en partenariat avec l'association *Musique dans la rue*. Les 5 séances suivantes (3x2h30 d'écriture et 2x4h d'enregistrement et de répétition) ont été proposées en journée du 22 au 26 février 2016, première semaine des vacances scolaires d'hiver. Le but de la prévention étant de diffuser des messages et des éléments de compréhension sur certaines questions - ici sur l'égalité et les violences faites aux femmes - les produits enregistrés (chansons et vidéo) seront diffusés sur le site internet de l'association et les réseaux sociaux. Ils seront également distribués aux associations et institutions du département concernées par ces questions.

La chanson « Déterminées » a été enregistrée à la suite de ces journées.



Première intervention de sensibilisation à l'égalité filles-garçons du projet « La parole des jeunes pour l'égalité »



Oumou lors de l'enregistrement de la chanson « Déterminées » - projet « La parole des jeunes pour l'égalité »

2) Le site internet www.enavanttoutes.fr

Au vu des difficultés qu'a rencontrées l'association dans son projet de permanence dans les Yvelines et considérant l'intérêt que portaient les financeurs et partenaires aux projets numériques, *En avant toute(s)* a décidé de concentrer l'année 2016 sur le développement du site internet www.enavanttoutes.fr et du tchat.

Après plus de six mois de travail, une première version du site a vu le jour en février 2016. *En avant toute(s)* a obtenu les financements nécessaires à sa refonte dès le mois suivant, afin de le rendre plus ergonomique et l'équiper d'un tchat.

Bilan :

- 10 nouvelles pages de sensibilisation
- 1 nouveau quiz d'évaluation des violences présentes dans son couple
- 3 nouveaux quiz de déconstruction des stéréotypes
- 3605 personnes sensibilisées par le site internet depuis son lancement en novembre 2016
- Formalisation d'une base de données de traitement des réponses aux quiz, pour un diagnostic national des violences banalisées et vécues chez les jeunes
- 5 demandes d'interventions en collèges, lycées et universités et structures jeunesse

3) Le tchat

Pour mieux aider les jeunes femmes victimes de violences, nous avons décidé d'ouvrir un espace de dialogue sécurisé, sur le modèle du numéro national d'aide aux victimes 3919. Sur le tchat d'*En avant toute(s)*, elles peuvent discuter avec des professionnel.les.s, en toute confidentialité, des violences qu'elles subissent dans leur couple ou leur famille. Elles sont écoutées, conseillées et redirigées vers les structures les plus adaptées à leur situation et à leurs besoins.

Aujourd'hui en France, les 18-25 ans ne représentent en moyenne que 11% du public accueilli par les structures spécialisées pour les femmes victimes de violences au sein du couple, et les jeunes femmes en union libre sont sous représentées dans les dispositifs «violences conjugales». Les jeunes femmes victimes de violences ne vivent pas forcément avec l'auteur de ces violences, et d'autres problèmes spécifiques peuvent se présenter à elles (comme l'incapacité d'en parler à leurs parents). Elles peuvent être mal reçues par la police, les assistantes sociales ou les personnels dans les hôpitaux car la parole des jeunes est plus souvent mise en doute. Elles ont moins le réflexe de contacter les forces de l'ordre ou d'en parler à des structures spécialisées. Pouvoir faire le lien entre ce public spécifique et les associations spécialisées est une urgence, et le tchat répond à ce besoin essentiel. Pour une meilleure accessibilité, le tchat est disponible sur tous les supports (ordinateur, tablette et smartphone).

Ce tchat permet de toucher des jeunes femmes aujourd'hui complètement isolées des dispositifs existants, et le site www.enavanttoutes.fr, permet, plus largement, de questionner les rapports conflictuels ou violents au sein du couple pour que les jeunes femmes aient des outils pour analyser leur propre situation. Il propose également des contenus de déconstruction des stéréotypes qui évoquent toutes les formes de violence sexiste dans la société.

La mise en ligne du site et du tchat a eu lieu le 9 novembre 2016, avec un lancement officiel le 25 novembre, à l'occasion de la Journée Internationale de lutte contre les violences faites aux femmes.

Premiers résultats (au 8 février 2017) :

Nombre de pages affichées	13942
Nombre de visites totales	5149
Nombre de visites uniques	3605
Nombre de tchats	38

Les entretiens avec les centres d'appel Viols – Femmes – Informations et Violences – Femmes – Informations, avec les associations spécialisées et l'avocate Me Zoë Royaux nous ont permis d'élaborer un **protocole d'accueil** du tchat inédit.

4) La formation des professionnels

L'expertise d'*En avant toute(s)* sur la question des jeunes femmes victimes de violences et le caractère inédit du tchat ont poussé de plus en plus de professionnel.le.s à nous contacter pour bénéficier de formations et d'interventions de la part de l'association.

La formation des professionnel.le.s est un enjeu majeur dans la prise en charge des jeunes femmes victimes de violences conjugales. En effet, d'après l'enquête du Centre Hubertine Auclert : « Les jeunes femmes victimes de violences sont "hors radar" : elles sont encore faiblement repérées dans les dispositifs jeunesse et elles sont peu présentes dans certains dispositifs spécialisés, notamment concernant les violences conjugales. Certaines jeunes femmes sont encore plus invisibles : les jeunes femmes sans enfants et/ou en couple non cohabitant. Beaucoup de jeunes femmes vivent ces violences dans le silence, dans la peur d'être jugées, et certaines n'ont pas conscience que ce qu'elles vivent sont des violences (notamment dans le couple)². »

Ce rapport préconise d'effectuer « **un meilleur repérage des jeunes femmes passe par une formation des structures jeunesse**, et une meilleure information/communication ciblée en direction des jeunes

² Id.

femmes.³ » Il est donc nécessaire de former les structures jeunesse au repérage des violences que peuvent subir les jeunes femmes.

Par ailleurs, le rapport du centre Hubertine Auclert montre que les structures jeunesse ont du mal à identifier ces violences chez les jeunes femmes qu'elles accueillent, elles ne peuvent donc pas les protéger. Ces structures connaissent souvent mal les mécanismes des violences, car elles ne sont pas formées, et les jeunes femmes ne connaissent pas les structures qui pourraient les aider.

Le 8 novembre 2016 au Centre Hubertine Auclert : Résultats de la recherche action du Centre Hubertine Auclert.

Présentation du tchat et du site, expertise jeunes

Le 28 novembre 2016 : Sensibilisation des professionnel.le.s des milieux jeunesse à l'initiative du Centre Hubertine Auclert

Ynaée Benaben est intervenue auprès de 250 professionnel.le.s pour les sensibiliser à l'accompagnement social des jeunes femmes victimes de violences, comment s'adresser à elles, comment détecter les violences et comment réagir. Lors de cet événement, *En avant toute(s)* s'est distinguée comme association experte aux côtés d'associations très reconnues, comme le FIT ou l'Observatoire départemental des violences faites aux femmes.

³ Id.

5) Budget 2017

DEPENSES	quantité	mois	cout unit	TTC	HT	RECETTES	TTC	HT	Pour les financements publics indiquez : EN COURS ou ACCORDE
ACHATS				0					
•Achats d'études – prestations de services				0		Ressources propres			
Hébergeur web	1	1	50	50		Ventes de produits	1 000		
Plugin Chat	1	12	50	600		Evénements	1 000		
Base de données (Access)	1	1	135	135					
•Achats non stockés matières et fournitures				0		Autres financements :			
Fournitures et impression pour les interventions scolaires	3	1	40	120					
•EDF, autres fournitures				0		Ministère (Précisez)			
Frais de fournitures bureaux	1	12	20	240		ACSE			
•Combustible, carburants, alimentation				0		ASP			
Alimentation équipe	80	11	5	4 400		DRJSCS	1 000		Accordé
•Fournitures d'entretien - Petit équipement				0		CUCS			
Matériel informatique	1	1	340	340		Délégation Régionale aux Droits des Femmes	3 000		Accordé
•Fournitures administratives				0		DAIC			
Adhésion annuelle Associations (CHA et FNSF)	1	1	713	713		Fongep			
SERVICES EXTERIEURS				0		CABGS	1 500		Accordé
•Contrats prestations de services avec des entreprises				0		MICit	1 800		Accordé
Expert(e) comptable	1	1	300	300		Région : Ile de France	38 800		
Entreprise de gestion salariale (fiche de paie etc.)	1	12	37	440		Département(s) (Précisez)			
Graphiste	2	1	300	600		Commune(s) : (Précisez)			
•Locations (immobilières – mobilières)	1	12	300	3 600		F S E			
•Charges locatives				0					
				0		Organismes sociaux :			
•Etudes et recherches				0		Pôle emploi	4 500		Accordé
Chargée d'étude (analyse donnée du tchat)	1	6	2 200	13 200					
•Documentation générale et technique				0		Fondations : (Précisez)			
•Frais de formation	2	1	200	400		Fondation ELLE	5 000		Accordé
•Frais de colloques et séminaires				0		Fondation RAJA	10 000		En cours
Just do Eat workshops	2	12	20	480		Fondation Bouygues	10 000		Accordé
Réunions administrations (AG, réunions bailleurs, ...)	5	1	50	250		Fondation des femmes	8 500		
Réunions du bureau	1	12	15	180		Fond pour les femmes en méditerranée	3 800		
				0		Fondation Orange	9 500		
AUTRES SERVICES EXTERIEURS				0					
•Rémunérations d'intermédiaires et honoraires				0		Fonds privés (Précisez)			
Frais bancaire	1	12	15	180		Dons de particuliers	200		Accordé
•Publicité, Publications, Relations publiques				0		Dons d'entreprises	900		En cours
Publications réseaux sociaux	4	12	10	480					
Tote-bags (250 pièces)	300	1	3	1 020		Autres (Précisez)			
Cartes postales (900 pièces)	1	1	210	210					
Affiches	1	1	70	70					
Badges	1	1	100	100					
Stickers	1	1	100	100					
Produits dérivés divers	1	1	150	150					
•Annonces - insertions				0					
•Fêtes, cérémonies, foire et exposition				0					
Fournitures stands de sensibilisation	1	6	10	60					
•Catalogues, imprimés, publications				0					
Frais d'impression divers	1	1	60	60					
•Transports – déplacements - missions				0					
Déplacements membres du bureau	2	12	5	120					
•Frais postaux et télécommunications				0					
Frais téléphonique	1	12	5	60					
envoies Tote bags (commande internet)	170	1	1,5	255					
CHARGES DE PERSONNEL				0					
•Rémunérations du personnel				0					
Responsable Programme	1	12	1 800	21 600					
Chargée de mission	1	12	1 800	21 600					
Service Civique	2	8	115	1 840					
Référente juriste tchat	1	6	960	5 760					
•Charges sociales et Frais de personnel				0					
Responsable Programme	1	12	885	10 618					
Chargée de mission	1	12	442	5 309					
•Transports du personnel	40	6	12	2 880					
•Médecine du travail	1	1	180	180					
•Mutuelle	60	12	3	1 800					
				0					
TOTAL DEPENSES = ASSIETTE SUBVENTIONNABLE (*)				100 500	0,00	TOTAL RECETTES	100 500	0,00	
Non Eligible -contributions volontaires - bénévolat						Non Eligible -contributions volontaires - bénévolat			
TOTAL GENERAL DEPENSES				100 500	0,00	TOTAL GENERAL RECETTES	100 500	0,00	

III. En avant toute(s) en 2017

A. Sensibiliser les jeunes aux violences sexistes

- **Développement du site enavanttoutes.fr**

Le site s'affirme aujourd'hui comme un **espace informatif et référent** sur les droits, les lois et les possibilités de chacun.e et produire du **contenu pédagogique de prévention des violences et de déconstruction de stéréotypes de genre** à l'attention des 16-25 ans. La plateforme propose une compréhension critique des rôles sociaux de genre, et de la nature des relations amoureuses, sous forme de quizz de fiches informatives et de témoignages, qui questionneront, entre autres, les notions de confiance, de jalousie, de liberté, de peur et de domination.

Le site a été entièrement développé par l'agence Adveris, grâce au financement de la Fondation ELLE. Il a été labellisé pour l'initiative "Sexisme, pas notre genre !" par le Ministère de la Famille, de l'Enfance et des Droits des Femmes.

- **Prévention scolaire et partenariat avec *Du Côté des Femmes***

L'association effectuera de nouvelles séances de prévention sur le cybersexisme dans des collèges du Val-d'Oise. Ce projet fait suite à la collaboration commencée en 2016, qui s'est parfaitement déroulée. Ce projet permettra de collecter des fonds pour l'association, mais également de nous spécialiser sur le sujet des violences sur Internet.

Les interventions scolaires de mars à juin 2017 effectuées par *En avant toute(s)* sont rémunérées par des fonds d'un marché public du Conseil Général obtenu par l'association DCDF.

- **Formation des professionnel.le.s**

ESPE de Franche-Comté

En avant toute(s) intervient les deux premiers mois de 2017 auprès des professeur.e.s stagiaires des ESPE de Franche Comté pour sensibiliser les enseignant.e.s à la question du genre dans l'enseignement, comme le préconise la loi du 8 juillet 2013. L'association les aide à repérer les inégalités qui s'opèrent à l'école, à trouver des bonnes pratiques pour instaurer l'égalité dans leurs classes mais aussi à déconstruire leurs propres représentations autour du genre.

Ce partenariat se poursuivra et l'association dirigera plus d'interventions en 2018.

Protection Judiciaire de la Jeunesse – La Garenne-Colombes (92)

Ynaée est intervenue le 24 janvier 2017 auprès des éducatrices spécialisées de la PJJ du 92. L'objectif de cette intervention a été de présenter le site et le tchat, et de donner des outils aux professionnel.le.s pour les aider à déconstruire les violences de genre, le public de la PJJ étant majoritairement composé d'adolescents de 13 à 18 ans ayant commis des délits et des crimes sexuels.

B. Accueillir, écouter, informer et accompagner dans les démarches juridiques et administratives, les jeunes femmes victimes de violences au sein du couple et de la famille

- **Le tchat**

Le tchat, opérationnel depuis novembre 2016, est le principal projet d'*En avant toute(s)*. Directement en lien avec l'équipe de l'association à partir de la plateforme web, il permet d'initier la première démarche pour sortir des violences. Ce tchat, au rayonnement d'action national, **écoute, informe et redirige** les jeunes vers les structures de terrain les plus proches de chez elles, sur le modèle du maillage associatif de la Fédération Nationale Solidarité Femmes (FNSF). Ce projet a obtenu un vaste

succès, et est aujourd'hui financé par la Fondation ELLE, la Fondation RAJA, la Fondation Bouygues Télécom, le Fonds pour les Femmes en Méditerranée et la Fondation des Femmes.

Le tchat est pour l'instant ouvert trois demi journées par semaine, le lundi, mardi et mercredi. Nous avons pour objectif de l'ouvrir davantage au cours des mois et des années suivantes.

Prévision des prochaines étapes :

- Mise en place de stratégies et de moyens visant à atteindre le plus efficacement possible les jeunes : amélioration du SEO (search engine optimization) du site, analyse des meilleures façon d'attirer des jeunes sur le site (tests et bilans) : décembre 2016 – décembre 2017.
- Communication accrue autour du tchat via les moyens traditionnels (communication médias) : campagne de communication (communication presse, événement, sortie des premiers chiffres et éléments de diagnostic) : mai 2017.
- Production d'une étude sur la pertinence de l'outil numérique pour atteindre les jeunes femmes victimes de violences et sur les premiers résultats du tchat : novembre 2017.
- Ouverture d'une permanence juridique via le tchat 1 fois/semaine (nous sommes déjà en discussion avec un groupe de 3 avocates souhaitant mettre en place le projet) : novembre 2017.
- Ouverture du tchat 5 demies-journées par semaine : mars 2018.

C. Budget prévisionnel 2016

ANNEXE : Revue de presse

France info : Violences faites aux femmes : une association lance le premier tchat en France d'aide aux victimes – 23 novembre 2016

Madmoizelle : En avant toute(s) , un site pour les jeunes femmes victimes de violences conjugales – 25 novembre 2016

Itélé : Gros plan sur le tchat d'En avant toute(s) à l'occasion de la journée de lutte contre les violences faites aux femmes – 25 novembre 2016

Oneheart : Comment agir face aux violences faites aux femmes ? Notre guide de terrain – 25 novembre 2016

Public Sénat : Violences faites aux femmes : ces violences restent "un tabou" – 23 novembre 2016

Fondation des femmes : En avant toute(s) à propos du collectif les Voisines – 7 octobre 2016

Dirigeantes actives 77 / Le réseau des femmes chefs d'entreprises : Recherches de témoignages pour le nouveau film de Yann Arthus Bertrand – 23 juillet 2016

50-50 Magasine : La Fondation des Femmes, pour donneraux féministes les moyens de leur lutte – 28 avril 2016

Carenews : Bienvenue à En avant toute(s) – 25 janvier 2016

Les ours à plumes : En avant toute(s) ! A la rencontre d'une association féministe de terrain – 18 décembre 2015

Yvelines Première : L'invitée : on parle de la lutte contre les violences faites aux femmes avec Ynaée Benaben, coordinatrice de l'association "En avant toute(s)" – 22 mai 2015

Radios :

France Inter : Matinale du 9 septembre 2016

Europe 1 : 9 septembre 2016

France Info : 24 novembre 2016

Le Mouv' : 25 novembre 2016

Radio Libertaire : 5 octobre 2015